

# PC-KÄYTTÄJÄ



PC-Käyttäjät ry:n jäsenlehti

Postiosoite: PC-Käyttäjät ry, PL 494, 00101 Helsinki

2/95



*Aurinkoista kesää kaikille*

*PC-käyttäjille*



## SISÄLTÖ

Sivu 3 Heikki Raussi  
**Puheenjohtajan palsta**

Sivut 4-5 Heikki Raussi  
**Sähköinen sukututkimus**

Sivut 6-7 Heikki Raussi  
**Kevätkokous 1995**

Sivut 8-12 Ari Järmälä  
**Kuinka Internettiin?**

Sivut 13 Mauno Tuohiniemi  
**Sihteerin sivu**

Sivu 14 Hallitus  
**Syyskuun yritysvierailu**

Sivu 14 Hallitus  
**PCUF:ään uusi modeemilinja**

Sivut 15-16 Mauno Tuohiniemi  
**Com - keskusteluohjelmisto**

Sivu 17-18 Minna Hämäläinen  
**Kokemuksia sähköpostista**

Sivu 18 Hallitus  
**PC-käyttäjät ry:n jäsenedut**

Sivu 19 Hallitus  
**PC-Käyttäjät ry:n esittely**

Sivu 20 Ari Järmälä  
**HPY:n edustajiston vaali**



## PC-KÄYTTÄJÄ

PC-Käyttäjät ry on työssään tai harrastuksenaan PC:tä käyttävien yhteenliittymä. Toiminnallisena tavoitteena on edistää henkilökohtaisten tietokoneiden tarkoituksenmukaista käyttöä. Keinoina käytetään koulutus-, esitelmä- ja keskustelutilaisuuksien sekä tutustumiskäyntien järjestämistä, tiedotteiden julkaisemista ja yhteydenpitoa ulkomaisiin vastaaviin yhdistyksiin.

Yhdistys kuuluu jäsenjärjestönä Tietotekniikan liittoon.

PC-Käyttäjälehti toimii yhdistyksen virallisena tiedotuskanavana raportoiden yhdistyksen toimintaan sekä mikrotietokoneiden käyttöön liittyvistä asioista. Lehti postitetaan joukkokirjeenä kaikille jäsenille

Painos 2000 kpl  
12. vuosikerta  
ISSN 1238-1969  
Painopaikka: Invapaino, Helsinki

### Ilmoitushinnat (ALV 0%)

1/1-sivu 1500 mk  
1/2-sivu 1000 mk  
Keskiuukeaman liite 3000 mk



## Puheenjohtajan palsta 2/95

### Sitä sun tätä Internetistä

Viime aikoina lähes kaikki lehdet ovat julkaisseet Internetistä artikkeleita. Juttujen taso on tosin on ollut mitä sattuu. Varsinkin Helsingin Sanomat on tehnyt monta riman alitusta aiheesta. Eräskin toukokuun lehdessä (12.5.) julkaistu juttu, jonka otsikko oli "Netin osoite meni jo", oli varsin hupaisaa luettavaa. Kyseisessä jutussa valiteltiin sitä kuinka Internetistä kiinnostuneet suuryritykset ovat hiljalleen tajunneet, että heidän tavaramerkkinsä on jo varattu muuhun käyttöön. Toimittajalta olivat menneet Internetin uutisryhmät ja osoitteet sekaisin. Jutussa väitettiin mm. että musiikkikanava MTV:n entinen työntekijä oli napannut vastuun keskusteluryhmästä mtv.com. Kysessähän kuitenkin oli erään koneen Internet-osoite, jossa toimittaja julkaisi WWW-sivuja. Näistä juttujen epätarkkuuksista vain herää kysymys, kuinka huuhaata muut teknisemmät tai jotain erikoisalaa sivuavat jutut oikein ovat?

Toinen lehtien Internet-juttujen tasoa laskeva piirre on ollut se, että niissä hyvin usein ehdotetaan kertoa viite mistä jutussa kerrottu asia löytyy. Esimerkiksi www-palveluista kerrottaessa olisi aina mainittava myös palvelun URL-osoite.

### Rahastusta Internetistä

Suuret puhelinyhtiöt HPY ja TELE ovat vihdoin ja viimein päässeet mukaan Internet-palveluiden tarjoajien joukkoon. HPY:n Internet-palvelun nimi on Kolumbus (<http://www.kolumbus.fi>) ja TELEn iNET (<http://www.inet.tele.fi>). Valitettavasti tälläkin kertaan yhtiöt ovat hinnoitelleet nämä telemaattiset palvelunsa sellaisiksi, että niiden käyttö tulee päivittäisessä käytössä kohtuuttoman arvokkaaksi. Ehkäpä EUNET Finlandin ja kaukoverkkopuolella kunnostautuneen

Telivon yhteistyö saa aikaan sen verran kilpailua, että puhelinyhtiöiden Internet-palveluiden hinnat tulevat laskemaan lähitulevaisuudessa.

### Yhdistyksen Internet-palvelut

Tähän väliin on taas hyvä mainostaa yhdistyksen tarjoamia Internet-palveluita, jotka ovat kaikkien jäsenien käytettävissä jäsenmaksun hinnalla. Vaikka yhdistyksen sähköpostilaatikosta tarjottavat Internet-palvelut ovat tällä hetkellä vielä pääsääntöisesti merkkipohjaisella tasolla, pyritään graafisia palveluita kehittämään kaikille tarjottavaan muotoon. Graafisten www-palveluiden täysimittaisen tarjoamisen esteenä on ollut Liikenneministeriö, jonka tulkinta teleliikennelaista ei ole vielä aivan täysin selvinnyt. Asiasta on lähetetty kirjallinen kysely Liikenneministeriöön. Ehkäpä asia selvinnee kesän kuluessa.

Hyvää kesää kaikille!

Heikki Raussi

JK. PC-käyttäjien kannalta on ollut ilo lukea kevään kuluessa mikrokauppioiden hinnastoja. Vielä vuodenvaihteessa 486DX4-100/540/8Mt RAMilla varustetusta koneesta sai maksaa yli 9000 markkaa. Tänä päivänä saa samalla hintaa melkein Pentti-90-prosessorilla varustetun laitteiston. Nyt jos koskaan hinta/tehosuhde on parhaimmillaan! :-)



## SÄHKÖINEN SUKUTUTKIMUS

PC-käyttäjät ry:n toukokuun teemaillan aiheena oli sähköinen sukututkimus eli kuinka tietokonetta voidaan käyttää apuna sukututkimuksessa. Teemaillassa esiteltiin mitä sukututkimus on sekä tutustuttiin eri sukututkimusohjelmistoihin ja tietoverkkojen hyödyntämiseen.

### Mitä sukututkimus on?

Sukututkimus eli genealogia on historiatiede, joka etsii ja selvittää samasta kantaisästä (tai äidistä) polveutuvien henkilöiden polveutumisuhteita, sukujen ilmenemis- ja toimintamuotoja, tutkii sukujen henkilöiden elämää ja ympäristöä. Sukututkimuksen lähteinä käytetään perimätietoa ja asiakirjoja. Tärkeimmät lähteet löytyvät arkistoista. Sukututkimus kannattaa aloittaa käymällä sukututkimuskurssi, joita järjestävät mm. työväenopistot. Lisäksi kannattaa jo varhaisessa vaiheessa alkaa keräämään lähio- maisten tietoja, sillä arkistomateriaalit alkavat vasta vuosien 1850-1900 jälkeisistä tiedoista.



### Sukututkimusohjelmistot

Tietokone on kätevä apulainen sukututkimuksessa. Sukututkimusohjelmien avulla oman sukututkimuksen tietojen tallentaminen, selailu ja sukupuiden tekeminen helpottuu huomattavasti verrattuna käsin ylläpidettyyn kortistoon. Sukututkimusohjelmia löytyy PC-yhteensopiville tieto-

koneilla paljon. Suurin osa ohjelmista on englanninkielisiä mutta suomenkielisiäkin löytyy muutama. Sukututkimusohjelmaa valittaessa kannattaa kiinnittää huomiota ohjelman käyttäjäystävällisyyteen sekä siihen, että ohjelma tukee kansallisia erikoismerkkejämme kuten ööä-kirjaimia.

### Brother's Keepers

Julkisohjelmista tunnetuin ja ehkäpä parhain on Brother's Keepers -niminen ohjelma, joka on ns. Shareware-tyylinen ohjelma. Tämä tarkoittaa sitä, että ohjelmaa saa levittää ja kokeilla vapaasti. Jos aikoo kokeilun jälkeen jatkaa ohjelman käyttöä, olisi hyvä maksaa ohjelman tekijälle pieni- muotoinen korvaus (BK:n rekisteröitymismaksu on noin \$45). Ohjelma on DOS/ASCII-pohjainen ja vie levytilaa noin pari megatavua. Ohjelman perusversio on englanninkielinen, mutta siihen on saatavilla suomenkieliset tekstit. Ohjelmaa levitetään BBS-postilaatikoissa ja Internetissä (<ftp://ftp.funet.fi/pub/msdos/Simtel/genealg/bk52ad1.zip> ja [bk52ad2.zip](ftp://ftp.funet.fi/pub/msdos/Simtel/genealg/bk52ad2.zip)).

### GENUS

Kajaanilaisen MediaBase-yhtiön GENUS-sukututkimusohjelmat ovat Windows-pohjaisia. Ohjelmien avulla pystytään sukupuut esittämään graafisesti myös näytöllä. Ohjelmistojä on kahta versiota. GENUS Junior ohjelman avulla voidaan tallettaa tietoja maksimissaan 32 000 henkilöstä per tiedosto. GENUS Senior ohjelma on laajempi. Sen avulla voidaan tallettaa rajattamaton määrä henkilöitä ja tekstiä. Lisäksi ohjelmassa on multimediaominaisuuksia: tietoihin pystytään yhdistämään kuvia ja ääntä. Senior ohjelma vaatii 2 Mt keskusmuistia ja tilaa 2 Mt kiintolevyllä.



Hinnat: GENUS Junior 590 mk GENUS Senior 1490 mk. Genus Senior ohjelmasta löytyy ilmainen demo-versio, johon voi tallettaa max. 100 hlöä, BBS-postilaatikoista ja Internetistä (<ftp://ftp.funet.fi/pub/msdos/windows/science/g s206gb.zip>).

### Sukuohjelmisto 8.0

Teemaillassa oli Sukutietotekniikka ry:stä Reijo Perkiömäki kertomassa Sukutietotekniikkayhdistyksestä ja yhdistyksen julkaisemasta Sukuohjelmisto 8.0:sta. Yhdistys on tietokonetta käyttävien sukututkijoiden valtakunnallinen yhdistys. Yhdistys kehittää sukututkimusohjelmaa, jota myydään jäsenille 400 markan hintaan. Lisäksi yhdistys julkaisee Sukutieto-nimistä uutislehteä ja ylläpitää SukuBBS-sähköpostilaatikkoo.

Sukuohjelmisto 8.0 on syksyllä 1994 valmistunut täysin uusi Windows-pohjainen sukututkimusohjelmisto. Ohjelman avulla tutkija voi ylläpitää tietokantaa tutkituista suvuista ja henkilöistä sekä tulostaa erilaisia esi- ja jälkipolvitauluja ja niihin liittyviä hakemistoja. Sukuohjelmisto käyttää Microsoft Access -tietokantaa. Ohjelmisto vaatii keskusmuistia vähintään 8 Mt ja kiintolevytilaa runsaat 2 Mt. Sukuohjelmiston käyttökelpoinen demo-versio on saatavissa ftp:llä osoitteesta [fin17a.icl.fi](ftp://fin17a.icl.fi).

### Internet-tietoverkko

Internet-tietoverkon kautta on mahdollista päästä tutustumaan alan harrastajiin maailmanlaajuisesti. Internet-verkossa leviävien sähköisten uutisten, USENET NEWS:in, keskusteluryhmissä on mahdollista vaihtaa mielipiteitä vaikkapa australialaisen sukututkijan kanssa. Myös ulkomaille muuttaneen sukulaisen etsinnässä voi saada vinkkejä sen maan sukututkijoilta. Ja samalla tietysti voi auttaa ulkomaalaisia tutkijoita heidän suomalaisten esivanhempien etsinnässä. SFNET-ryhmissä on sukututkimusta varten suomenkielinen keskusteluryhmä, joka on nimeltään:

[sfnet.harrastus.sukututkimus](http://sfnet.harrastus.sukututkimus)

Kansainvälisiä ryhmiä on ainakin seuraavia:

- [soc.genealogy.surnames](http://soc.genealogy.surnames)
- [soc.genealogy.computing](http://soc.genealogy.computing)
- [soc.genealogy.french](http://soc.genealogy.french)
- [soc.genealogy.german](http://soc.genealogy.german)
- [soc.genealogy.methods](http://soc.genealogy.methods)
- [soc.genealogy.misc](http://soc.genealogy.misc)

Osa kansainvälisistä uutisryhmistä on ns. moderoituja, joka tarkoittaa sitä, että uutisryhmään lähetettävä viesti on lähetettävä uutisryhmästä vastaavan henkilön kautta.

Internet-tietoverkon tietopalvelinkoneisiin varastoidaan erilaisia ohjelmia, myös sukututkimukseen liittyviä. Tunnetuin suomalainen palvelinkone on nimeltään [ftp.funet.fi](ftp://ftp.funet.fi) jossa on useita eri hakemistoja sukututkimusta varten. Sukututkimusohjelmia löytyy mm. hakemistosta [/pub/msdos/Simtel/genealogy](ftp://ftp.funet.fi/pub/msdos/Simtel/genealogy). Hakemistossa [/pub/doc/genealogy](ftp://ftp.funet.fi/pub/doc/genealogy) on sukututkimukseen liittyvää tekstiaineistoa. Sukututkimukseen erikoistuneiden WWW-sivujen ja muiden lähteiden hyvä viitekokoelma löytyy URL-osoitteesta <http://ftp.cac.psu.edu/~saw/genealogy.html>

### Sähköpostilaatikat

Seuraavat sähköpostilaatikat ovat erikoistuneet sukututkimukseen:

**SukuBBS**, (90) 625 373, Sukutietotekniikka ry:n ylläpitämä sähköpostilaatikko.

**Mathematics Land**, (90) 273 1863, (90) 273 1862, Sukututkimukseen erikoistunut elektroninen postilaatikko. Paljon sukututkimukseen liittyviä ohjelmia.

Heikki Raussi  
[raussi@pcuf.fi](mailto:raussi@pcuf.fi)



## Kevätkokous 1995

**PC-käyttäjät ry:n kevätkokous pidettiin Canon Oy:n tiloissa Pitäjänmäellä keskiviikkona 22. maaliskuuta. Kokouksessa käytiin lävitse vuoden 1994 toimintakertomus, tilinpäätös sekä esitettiin tilintarkastajien lausunto. Kokouksen jälkeen tutustuttiin Canonin laitteisiin.**

### Järjestäytyminen

Sääntömääräisen kevätkokouksen avasi hallituksen puheenjohtaja Heikki Raussi, joka myös valittiin kokouksen puheenjohtajaksi. Kokouksen sihteeriksi valittiin Jyri Lindroos. Pöytäkirjantarkastajiksi valittiin Ari Järmälä ja Mauno Tuohiniemi ja ääntenlaskijoiksi Hannu Määtänen ja Valto Koskinen.



Kokouksessa käytiin lävitse vuoden 1994 toimintaan liittyvät sääntömääräiset asiat, jotka ovat hallituksen vuosikertomuksen, tilinpäätöksen ja tilintarkastajien lausunnon esittäminen sekä tilinpäätöksen vahvistaminen ja vastuuvapauden myöntäminen hallitukselle.

### Toimintakertomus

Kokouksessa esitettyyn toimintakertomukseen tehtiin pieni huomautus: teemaillat olivat jakautuneet keväälle viisi ja syksyille kolme, eikä keväälle neljä ja syksyille neljä.

### Tuloslaskelma ja tase

Vuoden 1994 tuloslaskelmasta voitiin havaita, että varsinainen toiminnan suurimmat menoerät muodostuivat jäsenlehden ja -kirjeen painokuluista ja postittamisesta. Seuraavaksi suurimmat menoerät tulivat PCUF-purkin pyörittämisestä puhelin- ja atk-kulujen muodossa. Tulopuolella jäsenmaksutulojen lisäksi rahaa saatiin jäsenlehden ilmoituksista varsin huomattava summa.

Tilikauden alijäämä oli noin 2500 markkaa. Vuoden 1994 budjetti oli tehty tarkoituksella alijäämäiseksi, koska yhdistyksen tilillä olevaa raha on parempi käyttää toimintaan kuin pitää pankissa pienellä korolla.

Tase puolestaan osoitti yhdistyksen omaisuuden olevan vakaalla pohjalla ja muutoksia edelliseen vuoteen ei juuri ollut tullut. Taseen luvut on esitetty tarkemmin omissa taulukossaan.

#### Tuloslaskelma 1.1.94 - 31.12.94

<b>Varsinainen toiminta</b>		
kuljetuskulut	-78,00	
matkakulut	-3 253,00	
kokouskulut	-4 185,95	
työkalut ja tarvik.	-1 110,00	
postikulut	-19 887,50	
sähkö	-1 500,00	
puhelin kulut	-5 176,00	
konttorikulut	-571,80	
atk-kulut	-6 203,50	
kirjanpito	-2 007,20	
pankkikulut	-385,32	
jäsenlehti ja kirj.	-31 507,10	-75 865,37
<b>Varainhankinta</b>		
ilmoitustulot	16 500,00	
tiedotekorvaukset	5 000,00	
jäsenmaksutulot	63 242,50	84 742,50
<b>Rahoitustuotot</b>		
rahoitustuotot	1 390,70	1 390,70
<b>Poistot</b>		
- aineettomista	-2 827,00	
- muista pitkäv.	-1 205,50	
- koneista ja ka	-8 755,00	-12 787,50
<b>Tilikauden alijäämä</b>		<b>-2 519,67</b>



**Vahvistaminen ja vastuuvapaus**

Vuoden 1993 syyskokouksen valitsevat tilintarkastajat, Hannu Määttänen ja Risto Saarni, olivat tarkastaneet tilit ja lukeneet pöytäkirjat ja totesivat lausunnossaan, että tilikauden alijäämä oli laadittu voimassa olevien säädösten mukaisesti. Tilintarkastajat puolsivat tuloslaskelman ja taseen vahvistamista ja vastuuvapauden myöntämistä hallitukselle. Kokous vahvistikin tilinpäätöksen ja myönsi vastuuvapauden vuoden 1993 hallitukselle.



**Muut asiat**

Varsinaisessa jäsenkirjeessä esitetyssä kokouskutsussa ei ollut muita käsiteltäviä asioita. Kokouksen päätteeksi käytiin vilkasta keskus-

telua purkin modeemilinjojen ruuhkaisuudesta. Kokouksessa olleet jäsenet toivoivat toimenpiteitä ruuhkaisuuden pienentämiseksi. Mauno Tuohiniemi kertoi, että PCUF-purkissa olevalla opinion-ohjelmalla oli muodostettu äänestys aikarajojen pienentämisestä ja kehoitti osallistumaan äänestykseen.

**Canon**

Kokouksen jälkeen Canonin edustajat esittelivät Canonin kirjoittimia ja kopiokoneita ja tarjosivat kahvia ja pullaa. Kiitokset Canonille!



TASE	31.12.94	31.12.93
<b>VASTAAVAA</b>		
Käyttöomaisuus ja muut pitkäaikaiset sijoitukset		
aineettomat oikeudet	4 631,00	7 458,00
muut pitkävaikut. menot	3 099,50	1 555,00
koneet ja kalusto	20 427,00	22 197,00
osuudet ja osakkeet	9 400,00	9 400,00
	-----	-----
Käyttöomaisuus yht.	37 557,50	40 610,00
Vaihto- ja rahoitusomaisuus		
myyntisaamiset	2 000,00	0,00
rahat ja pankkisaamiset	57 839,15	57 451,77
	-----	-----
Rahoitusomaisuus yht.	59 839,15	57 451,77
<b>VASTAAVAA YHTEENSÄ</b>	<b>97 396,65</b>	<b>98 061,77</b>
<b>VASTATTAVAA</b>		
Vieras pääoma		
lyhytaikainen		
ostovelat	3 944,80	3 436,00
muut lyhytaik. velat	1 345,75	0,00
	-----	-----
Vieras pääoma yht.	5 290,55	3 436,00
Oma pääoma		
ed.tilikauden ylijäämä	94 625,77	98 955,88
tilikauden alijäämä	-2 519,67	-4 330,11
	-----	-----
Oma pääoma yht.	92 106,10	94 625,77
<b>VASTATTAVAA YHTEENSÄ</b>	<b>97 396,65</b>	<b>98 061,77</b>



# Kuinka Internettiin?

Tämän artikkelin tarkoituksena on valaista lukijaa siitä, mitä ohjelmia tarvitaan, kun haluaa päästä Internettiin kiinni niin, että saa itselleen kunnan palvelut. Jotta Internetin kehittyneimpiä palveluja voisi käyttää, tarvitaan IP-tason yhteys. Siinä oma tietokone liitetään Internettiin kiinni omalla verkko osoitteellaan - yleensä kuitenkin vain tilapäisesti yhteyden ajaksi. Silloin Internetissä onkin N+1 tietokonetta. Verkkoyhteys on aina TCP/IP-tyyppinen.

Artikkeli käsittelee Windows- ja OS/2 -pohjaisia Internet-yhteyksiä. Linuxin yhteystapoja verkkoon ei käsitellä tässä.

## Kaupalliset palveluntarjoajat

Helpointa lienee ostaa IP-tasoinen yhteys ja tarvittavat ohjelmapaketit suoraan joltain pätevältä palveluntarjoajalta. Yhteystietoja ei käsitellä tässä, koska niistä on ollut muissa lehdissä ja jopa TV:ssäkin jo aivan riittämiin tarinaa.

## OS/2 WARP

OS/2:ssa on Internet liittymä, joka oletuksena käyttää IBM:n omaa Internet-linkkiä. Tämä yhteys on selkeästi markkinoiden kalleimmasta päästä - yhteysaika maksaa maltaita. OS/2:n Internet-ohjelmat voi toki pistää käyttämään muidenkin yhteydentarjoajien puhelinnumeroita. Hinnoista kiinnostuneet voivat katsoa oman käyttöprofiilinsa kustannusvertailun näppärästä tamperelaisesta palvelusta osoitteesta <http://www.sci.fi>.

## Halvempia vaihtoehtoja

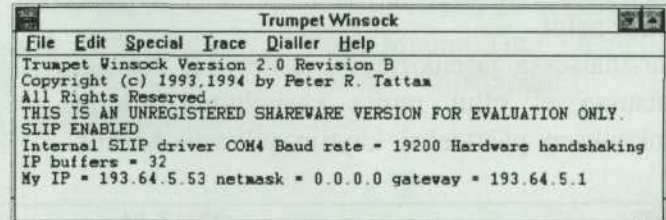
Läpikaupalliset Internet-yhteydet tullaan olemaan kalliita. Jos viitsii nähdä hieman vaivaa, niin säästää paljon rahaa.

Käytännössä mitään kaupallisia ohjelmia ei tarvitse hankkia, jos käyttö on tyypillistä yksityiskäyttöä (yritykset joutuvat kuitenkin yleensä maksamaan tässä kuvatuista julkisohjelmista).

## Windows 3.11

Windowsiin saa mukavasti ilmaisia julkisohjelmia, joilla verkkoyhteydet hoituvat mallikkaasti, kunhan jaksaa hieman virittää softia.

## Trumpet Winsock



Perustan kaikille palveluille muodostaa TCP/IP-yhteys palvelun tarjoajan tietokoneeseen. Yhteys saadaan puhelinverkon ja modeemin avulla (9600 b/s miniminopeus). Linjalle luodaan TCP/IP-yhteys esimerkiksi Trumpet Winsock -nimisellä julkisohjelmalla (versio 2.0B toimii, ohjelmapaketin nimi on twsk20b.zip, joka on imuroitavissa hyvinvarustetuista purkeista tai ftp-palvelimista). Trumpet edellyttää, että yhteyden tarjoajan toimittama yhteys on IP-tyyppinen.

Paketti puretaan jonkin polun varrelle ja ohjelman käynnistyskuvake asennetaan Windowsin työpöydälle. Käynnistetään ohjelma ja valitaan Setup, jossa määritellään ohjelmalle, millaista yhteyttä aiotaan pitää. Valitaan joko Slip tai PPP (Internet-yhteyden tarjoaja (Host) määrittelee, kumpaa käytetään). Kerrotaan ohjelmalle vielä muutama perustieto: oman koneen IP-osoite, nimipalvelimen IP-osoite, MTU, RWIN, MSS, RTO. Palvelun tarjoaja ilmoittaa, mitä arvoja niihin pitää syöttää.

Lopuksi on määriteltävä vielä yhteystyyppi: Slip tai PPP, sarjaportin numero, päätelaitenopeus, laitason kättely ja mahdollinen tiivistetyn CSlip-protokollan käyttö.

Esimekkinä yhden Trumpetin Slip-asetukset:



**Network Configuration**

IP address	193.64.5.53		
Netmask	0.0.0.0	Default Gateway	193.64.5.1
Name server	193.64.5.1		
Domain Suffix	pcuf.fi		
Packet vector	00	MTU	296
		TCP RWIN	848
		TCP MSS	212
Demand Load Timeout (secs)	30	TCP RTO MAX	60

Internal SLIP    Internal PPP  
 SLIP Port: 4  
 Baud Rate: 19200  
 Hardware Handshake  
 Van Jacobson CSLIP compression

**Online Status Detection**  
 None  
 DCD (RLSD) check  
 DSR check

OK   Cancel

Lisäksi PPP:lle:

**PPP Authentication Options**

Use Password Authentication Protocol (PAP)

Username:

Password:

OK   Cancel

Kun asetukset on tehty, suljetaan Trumpet ja käynnistetään se uudelleen. Valitaan Dialler ja Manual login (soiton voi myös automatisoida kirjoittamalla siitä scriptin). Sen jälkeen kirjoitetaan käsin modeemin komentoja: atz (enter) atdt00000000(enter), jossa nollat ovat palvelun tarjoajan modeemin puhelinnumero. Trumpet valitsee puhelinnumeron ja vastapään modeemi vastaa ehkä joskus. Kirjoitaudutaan palveluun sisään, käynnistetään siellä Slip (tai PPP) ja painetaan esc. TCP/IP-yhteys modeemilinjan yli palveluntarjoajan koneeseen on nyt käytettävissä. Nyt voidaan käynnistää mitä tahansa TCP-yhteyttä käyttäviä ohjelmia, kuten WWW-selaaja, sähköpostiohjelma, News-lukija, Telnet yms. Niistä tarkemmin jäljempänä.

## Elämää ilman IP-yhteyttä

Jos IP-tason yhteyttä ei ole (sitä ei tarjota tai sitä ei raaskita hinnan takia hankkia), niin siitä huolimatta on mahdollista käyttää graafisia ohjelmia kuten Netscapea. Siihen tarvitaan kuitenkin sellaiset käyttöoikeudet, että niillä pääsee UNIX-palvelimen komentotasolle eli shelliin.

Tällöin on kaksi vaihtoehtoista lähestymistapaa: slippiä ajava oma ohjelma palvelinkoneella (TwinSock, Slirp, TIA)

tai graafisen selauksen järjestäminen pelkästään omalla koneella (Slipknot).

Ensin mainitut toimitetaan lähdekielisinä, ja ne on käännettävä palveluntarjoajan tietokoneella seuraamalla tarkasti mukana tulevia ohjeita. Toisinaan ohjelmat kääntyvät vaikeuksitta, mutta joskus tarvitaan hieman C-koodin viilaamista. Käännöksen jälkeen palveluntarjoajan koneen levyille jää ohjelman käännetty palvelinosa (host), joka tarjoaa palvelujaan käyttäjän omalla pc:llä ajettavalle asiakasosalle (client). Nämä yhdessä muodostavat IP-yhteyden koneiden välille. Edellytykset tämän tyyppisten ohjelmien käytölle ovat: 1) käyttäjällä on shellioikeudet, 2) käyttäjällä on oikeus käyttää palvelinkoneen levyä, 3) palvelinkoneessa voi kääntää C-kielisiä ohjelmia.

## Twinsock

Australialaisen Troy Rollon Twinsock on kohtuullisen helppo asentaa (jopa minä onnistuin asentamaan sen): paketti (Twinsck14.zip tällä hetkellä) puretaan ja siitä upataan palvelinkoneelle tyhjiin hakemistoon dokumentissa määrätty tiedosto. Ajetaan käännoiskripti (sh build.sh). Ohjelma kääntyy ja tuottaa palvelinohjelman nimeltä tshost.

IP-yhteys muodostetaan sitten seuraavasti: Windowsissa käynnistetään ohjelma Twinsock, jossa on itsessään puhelinnumeron valinta. Soitetaan sillä palvelinkoneelle. Käynnistetään palvelimella ./tshost. IP-yhteys on nyt käytettävissä ja sen yli voidaan käyttää Internetin palveluja. Huomattavaa on se, että Twinsock ei vaadi lainkaan Trumpet Winsock -ohjelmaa.

Twinsock on normaalikäyttäjälle ilmainen.

## Slirp, TIA

Nämä ohjelmat toimivat samaan tapaan kuin Twinsock, mutta ne vaativat clientin päähän oikein asennetun Trumpet Winsockin.

Palvelimeen soitetaan normaalisti (vaikka Trumpetilla), ja siellä käynnistetään Slirp/TIA. Käynnistetään omalla koneella Trumpetin Slip-tila ja sen jälkeen esim. Netscape. Yhteys puretaan päinvastaisessa järjestyksessä: Netscape, Trumpet, Slirp/TIA ja tietoliikenneohjelma.

Slirp on ilmainen ja TIA kaupallinen (n. 30 USD).

## Slipknot

Slipknot on aloittelijalle ehkä hieman helpompi kuin edelliset, koska ohjelmaa ei tarvitse kääntää palvelinkoneella. Se noutaa HTML-dokumentit Lynx-nimisellä tekstipohjaisella selausohjelmalla ensin käyttäjän kotihakemistoon palvelinkoneella, josta se siirtää tiedostot Zmodemilla käyttäjän omalle koneelle. Vasta käyttäjän



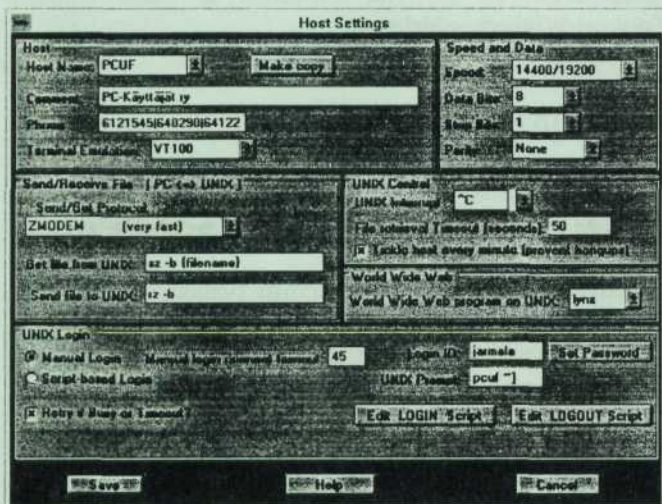
koneella tulkitaan saadut dokumentit graafiseen muotoon. Tässä siis ei tarvita IP-yhteyttä eikä mitään ohjelmien kääntämistä. Ainoat vaatimukset ovat, että käyttäjällä on pääsy UNIX:n komentotasolle, että palvelinkoneessa on Lynx- ja Zmodem-ohjelmat ja että käyttäjällä on kotihakemisto.

Toimintaperiaatteensa takia Slipknot on kumppaneitaan selvästi hitaampi, mutta koska se on helppo asentaa mille tahansa UNIX-palvelimelle, niin se puolustaa vakaasti paikkaansa ainakin kevyessä WWW-käytössä.

Slipknotissa itsessään on terminaaliohjelma, jolla soitetaan UNIX-koneelle. Kun yhteys on syntynyt, käynnistetään Slipknotin WWW-selaaja. Asetukset tehdään suraavanlaisista valintatauluista - ensin terminaaliohjelma:



ja seuraavaksi selaajan valinnat:



Ruutuun talletetaan palvelimen puhelinnumerot, pääte-emulaatio, siirtoprotokolla ja sen komennot palvelimella (Zmodemilla yleensä sz -b ja rz -b) sekä liikenneparametrit.

Kun Slipknotin selaaja käynnistetään ensi kerran, se tarkistaa mm. millaista kehoitetta palvelin käyttää, testaa siirtoprotokollat ja muutenkin tarkistelee palvelimen soveltuvuuden käyttöönsä. Samalla Slipknot kirjoittaa

muutaman pienen tiedoston käyttäjän kotihakemistoon. Niitä se tarvitsee toimiakseen.

Slipknotin saa tiedostopalvelimista nimellä slnot110.zip. Ohjelmaan tulee päivityksiä parin kuukauden välein nimellä snupxxx.zip.

## WWW

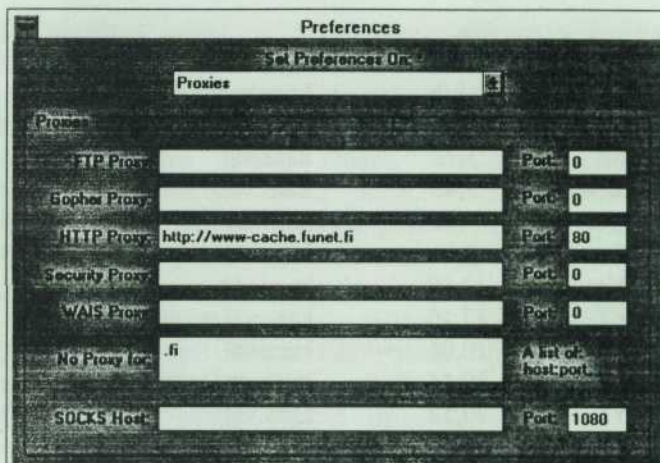
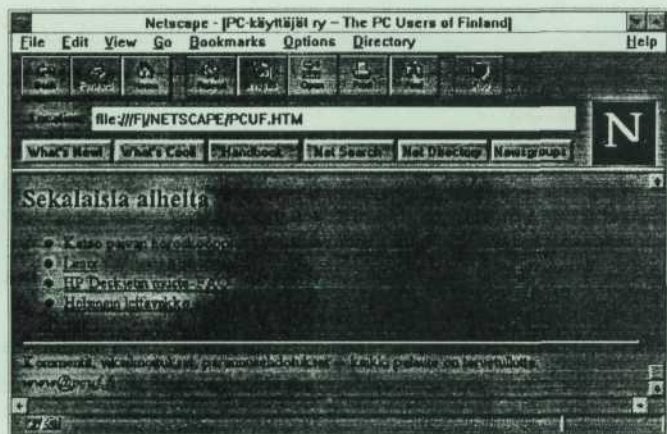
Suosituin ja ilmeisesti paras webbiseläaja on Netscape Navigator, joka on yksityiskäytössä ilmainen ja yrityksille maksullinen. Ohjelman saa hyvinvarustetuista tiedostopalvelimista, tällä hetkellä paketin nimi on tyyppiä n16e11n.exe (16 bittinen versio, joka toimii normaalissa Windowsissa) tai n32e11n.exe (32-bittinen versio, joka toimii Windows NT:ssä ja Win95:ssä). Vain 16-bittinen versio toimii normaalin (16-bittisen) Trumpet Winsockin kanssa.

Paketti puretaan johonkin tyhjiin hakemistoon (itsepurkautuva paketti) ja käynnistetään Windows, josta ajetaan paketista tullut Setup-ohjelma. Se asentaa Netscapen parissa minuutissa haluttuun hakemistoon ja luo kuvakkeen ohjelmalle. Poistetaan paketista purkautuneet tiedostot ja itse paketti levyltä tilaa viemästä.



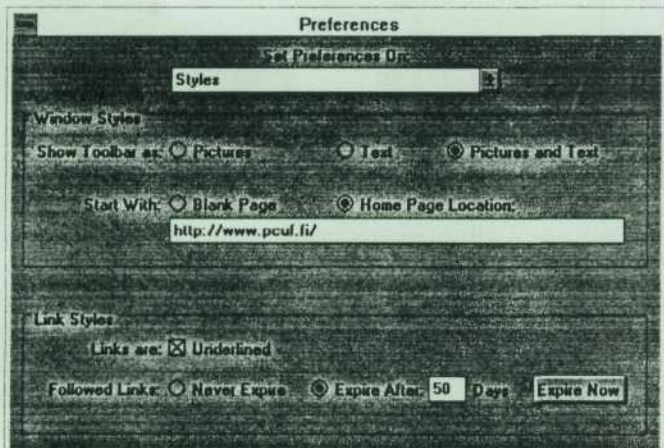
Netscapea voi kokeilla vaikei verkkoyhteyttä olisikaan: käynnistetään Trumpet, mutta ei soiteta sillä minnekään, ja sen jälkeen Netscape. Valikosta File Open file voi avata omalla pc:llä olevia \*.htm-tyyppisiä tiedostoja, joita tulee paketin mukana malliksi pari kappaletta. Netscape toimii siis myös off-line.





### Surffailu netissä

Kun haluaa päästä oikeasti surffailemaan nettiin, menetellään seuraavalla tavalla: Kun Trumpet on soittanut yhteyden tarjoajalle ja saanut aikaan TCP-yhteyden, voi käynnistää Netscapen. Se hakee automaattisesti sille kerrotun kotisivun (jota voi vaihtaa Options Preferences Styles -laatikosta). Esim:



Ns. proxyjä eli verkkoliitteen välimuisteja sekä reitityksiä verkon hankalien kohtien ympäri tehdään valinnasta Options Preferences Proxies:

### Muita ohjelmia

Kaikki seuraavat ohjelmat on saatavissa verkosta ja niiden yksityiskäyttö on ilmaista tai halpaa ja yrityskäyttö yleensä maksullista. Ne kaikki vaativat IP-yhteyden palvelimeen.

- Sähköposti: Eudora
- FTP: Ws\_Ftp
- Irc: IRCII tai IRC4WIN
- Telnet: Ewan, MS Telnet, yawtel
- News: winvn

### Tiedostopalvelimia

Julkisohjelmia ja muitakin tiedostoja on saatavissa ftp:llä mm. seuraavista paikoista: ftp.funet.fi ja mpoli.fi. Jos internet-yhteyksiä ei ole, voi soittaa modeemillaan johonkin hyvinvarustettuun tiedostopurkkiin, joiden puhelinnumerot selviävät purkkilistoista (PCUF:ssä komennolla boxit).

### Palvelujen hintavertailua

Tampereella sijaitsevassa palvelimessa http://www.sci.fi on HTML-lomake, johon täyttämällä oman käyttöprofiilinsa Internetissä (miten monta tuntia mihinkin vuorokaudenaikaan ja verkkoryhmä, josta soittaa), saa valmiiksi lasketun kustannusvertailun eri vaihtoehdoista.

Lasketin kokeeksi tapauksen, jossa käytetään 30 h kuukaudessa, arkisin klo 22 - 24 ja viikonloppuisin klo 14 - 16, soitetaan Helsingin verkkoryhmästä ja avausmaksut jaetaan 12 kuukauden ajalle. Ohjelma laski eri vaihtoehtojen kustannukset käyttötuntia kohti (kaikki verot sisältyvät hintoihin). Kenenkään ei pidä ottaa nokkiinsa tästä vertailusta.



Yhteys	mk/h	kommentteja
Clinet	3,72	kans.väl.
Xgateway	5,42	kans.väl.
EUNet	7,44	kotimaa
Scifi	9,19	kotimaa
EUNet	13,80	kans.väl.
Tele	17,40	kans.väl. ei sähköpostia
Tele	20,06	kans.väl.
Net People	20,44	rajoitettu kans.väl.
HPY	20,52	kans.väl.
HPY	25,40	kans.väl. ISDN
IBM	30,24	kans.väl.

Vaikka jokin palvelu saattaakin näyttää edulliselta, niin tämä vertailu ei ota lainkaan huomioon sen käytettävyyttä: palvelu saattaa olla niin kuormitettu, että sinne ei koskaan pääse silloin, kun itse haluaisi.

## Termistöä

**IP-osoite:** nelitavuinen verkko-osoite, joka yksilöi verkkoon liitetyn tietokoneen yksikäsitteisesti. Osoite on muotoa 255.255.255.255.

**HTML:** HyperText Markup Language. Kaikki WWW-dokumentit on kirjoitettu tätä ohjauskieltä käyttäen.

**Slip:** Serial line Internet protocol, Internet-protokollan toteutus sarjamuotoisia (modeemiyhteyksiä) varten.

**PPP:** point to point protocol, Slippiä uudempi ja modernimpi sarjamuotoinen Internet-yhteys.

**Shell:** komentotulkki, UNIX:in komentotaso, kuomu.

Ari Järmälä / 5.6.1995



## SIHTEERIN SIVU

### Jäseniä lähes 2 000

Pc-käyttäjät ry:n jäsenmäärä on kivunnut uuteen ennätykseen: toukokuussa jäsenrekisterissä oli jo yli 1 900 jäsentä. Jatkuvalla kasvulla yhdistyksemme on onnistunut nousemaan Tietotekniikan liiton toiseksi suurimmaksi jäsenyhdistykseksi. Yhdeksi Pc-käyttäjät ry:n suosion syyksi on arveltu sitä, että Pc-käyttäjät on Tietotekniikan liiton ainoa Internet-palveluja tarjoava yhdistys. Muut yhdistykset ovatkin ottamassa mallia Pc-käyttäjistä ja mm. Hetky on harkinnut Internet-verkkoon liittymistä.

### Jäsenkortit

Tietotekniikan liiton jäsenkortit on postitettu kaikille jäsenmaksun maksaneille jäsenille. Jäsenkortilla saa huomattavia etuja monien yritysten tuotteista ja palveluista. Lisäksi siitä löytyy Tietotekniikan liiton yhteystiedot ja oma jäsennumero, jota tarvitaan mm. yhteydenpidossa liittoon. Jäsenkortin mukana lähetettiin myös Tietotekniikan osto-opas ja liiton Atk-vuosikirja, jotka on jälleen yhdistetty yhdeksi niteeksi. Vuosikirjasta löytyy mm. tietoja Tietotekniikan liitosta sekä liiton jäsenten matrikkelitiedot.

### Jäsen-toiminta syksyllä

Syyskauden ensimmäinen yritysvierailu järjestetään keskiviikkona 20.9.1995 klo 16 Tehellä Telegalleriassa Vallilassa, osoite Elimäenkatu 9 A (toinen kerros). Tilaisuudessa Tele esittelee Internet-palveluitaan. Ilmoittautumiset Mauno Tuohiniemelle puh. (90) 874 5230 tai sähköpostitse mtn@pcuf.fi. Syyskauden muista jäsentilaisuuksista saat tietoja PCUF:n päätason käskyllä tapahtumat.

### PCUF-purkkia laajennettu

Yhdistyksen purkkia vaivanneet hitaus ja pitkät vasteajat on saatu poistettua hankkimalla järjestelmään lisää muistia. PCUF toimii tällä

hetkellä 33 MHz 80486-proessorilla varustetulla PC:llä, jossa on 36 MB RAM muistia, 1 GB kovalevy sekä 2 GB dat-varmistusasema. Käyttöjärjestelmänä on Linux. Keväällä hankitun muistilaajennuksen ansiosta järjestelmä pystyy palvelemaan tehokkaasti parhaimmillaan noin kymmentä käyttäjää samanaikaisesti. Tällä hetkellä järjestelmän pullonkaulana on lähinnä 33 MHz prosessori, joka alkaa olla liian hidaskäyttöinen samanaikaisen käyttäjän järjestelmään. Yhdistys toivookin, että järjestelmään saataisiin Pentium-pohjainen emolevy ja prosessori esimerkiksi lahjoituksena.

### Shell-oikeudet

Yhdistyksemme jäsenillä on mahdollisuus anoa oikeudet päästä käyttöjärjestelmän komentotasolle eli shell-oikeudet PCUF:ssä. Oikeudet ovat toistaiseksi maksuttomat. Oikeudet myönnetään niille jäsenille, jotka hyväksyvät yhdistyksen laatimat käyttösäännöt. Kesäkuun alkuun mennessä jo 120 jäsenelle oli myönnetty nämä oikeudet. Anomuslomake ja käyttösäännöt löytyvät Pc-käyttäjä-lehden numerosta 1/95, lisäksi ne voi tilata 20 markan toimituskuluja vastaan jäsenihteeriltä.

### Käyttöjärjestelmäkerho

Käyttöjärjestelmäkerho on Tietotekniikan liittoon kuuluva rekisteröimätön yhdistys. Kerho on järjestelmässä toimintaansa uudelleen. Yhtenä vaihtoehtona on ollut kerhon sulautuminen Pc-käyttäjiin. Tämän ajatuksen pohjalta Pc-käyttäjien hallitus on aloittanut asiaa koskevat neuvottelut Käyttöjärjestelmäkerhon hallituksen kanssa. Mikäli fuusioajatus toteutuu, tulee Pc-käyttäjien toiminta laajentumaan, samoin yhdistys saa lisää uusia jäseniä.

Mauno Tuohiniemi  
mtn@pcuf.fi



## Tutustu Internetiin!

### Syyskuun yritysvierailu Telemelle

Internet, verkkojen verkko, yhdistää toisiinsa tietokoneita ympäri maailman. Vuoden 1995 alussa Internetiä käytti yli 30 miljoonaa ihmistä, vuonna 2000 käyttäjiä saattaa olla jo yli 100 miljoonaa.

Internetin tärkeimpiä käyttömahdollisuuksia ovat hypermedia-dokumenttien lukeminen, keskustelu- ja uutisryhmien seuraaminen, sähköposti, tiedostojen hakeminen toisista tietokoneista ja muiden tietokoneiden käyttäminen verkon välityksellä.

Tule mukaan Pc-käyttäjien syyskauden ensimmäiselle yritysvierailulle, joka pidetään Telen tiloissa Telegalleriassa Vallilassa, osoite Elimäenkatu 9 A (2. kerros). Tilaisuudessa Tele esittelee Internetin palveluja ja kertoo, miten tavallinen pc:n käyttäjä pääsee mukaan verkkoon.

Vierailun ajankohta on keskiviikko 20.9.1995 klo 16. Ilmoittaudu etukäteen Mauno Tuohiniemelle sähköpostitse osoitteella [mtn@pcuf.fi](mailto:mtn@pcuf.fi) tai puhelimitse (90) 874 5230.

## PCUF:ään uusi modeemilinja

Sisäänkäynnin helpottamiseksi yhdistyksemme purkissa PCUF:ssä on otettu käyttöön ns. pikalinja. Pikalinjalla on kiinteä 20 minuutin yhteysaikarajoitus, normaaleilla linjoilla voi viipyä puolitoista tuntia kerrallaan. Pikalinja soveltuu hyvin esimerkiksi postin lukemiseen tai newsien siirtoon etälukua varten.

Pikalinjan käyttöönoton yhteydessä alennettiin kertakiintiö kahdesta tunnista puoleentoista tuntiin. Tämänkin muutoksen tarkoituksena on taata entistä useammalle jäsenelle mahdollisuus PCUF:n käyttöön. Aloite kiintiöiden leikkaamisesta tuli jäsenistön taholta ja ennen sen toteuttamista purkissa järjestettiin äänestys, johon vastasi 108 jäsentä. Vastaajien enemmistö eli 66 jäsentä (61 %) kannatti kiintiöiden pienentämistä. Vastaajien kesken arvotun yllätyspalkinnon (10 kpl diskettejä) voitti Juha Ruuska ([jruuska@pcuf.fi](mailto:jruuska@pcuf.fi)) ja lohdutuspalkintona olleen

Sultan-pakkauksen Hanna Hörkkö ([hanna@pcuf.fi](mailto:hanna@pcuf.fi)). PCUF:n ylläpito toivottaa voittajille onnea ja viihtyisiä käyttöhetkiä palkintojen parissa.

#### Yhteydenotto

(90) 608 070 pikalinja, V.32bis  
(90) 612 1545 V.32bis  
(90) 640 290 V.32terbo  
(90) 641 228 V.32terbo  
(90) 643 590 uusi linja, V.34

Yhteys on mahdollinen myös Telesammon kautta: soita ensin numeroon 929292, anna käyttäjätunnus 1 ja sen jälkeen kirjoita S PCUF. Yhteydestä peritään paikallispuhelumaksun lisäksi vain Telesammon normaali perusmaksu.

Internet-verkosta yhteydet osoitteeseen [pcuf.fi](http://pcuf.fi) (193.64.5.1), Suomen Freenetistä valitse ensin Lentokenttä, sitten Muut palvelut ja Pc-käyttäjät.



## Com - PCUF:n paikallinen keskusteluohjelmisto

**Com on yhdistyksemme purkissa PCUF:ssä käytössä oleva keskustelujärjestelmä, jonka avulla voit kysyä neuvoja, opastaa muita käyttäjiä, ostaa ja myydä tavaraa sekä keskustella eri aihepiireistä kokouksissa, joita on yhteensä yli 40. Com toimii myös yhdistyksen tiedotuskanavana jäsenistölle.**

Comin tarkoituksena on mahdollistaa PCUF:n käyttäjien välinen keskustelu. Comiin kirjoitettuja tekstejä kutsutaan artikkeleiksi. Artikkelit ovat kaikkien käyttäjien luettavissa ja kommentoitavissa, kuka tahansa PCUF:n käyttäjä voi siis vastata comissa esitettyyn kysymykseen tai aloittaa uuden keskustelun.

Comissa keskustelut on ryhmitelty aihepiireittäin eri keskustelualueille, joita kutsutaan kokouksiksi. Jokaisella kokouksella on oma nimi, joka kuvaa sen käsittelemää aihepiiriä. Kokouksia ovat mm. Eläintensuojelu, MSDOS, Ostetaan ja myydään, Pc-kirjat ja Yhdistyksen info. Luettelon kaikista kokouksista saa käskyllä LIST/ALL.

Com ryhmittelee kokouksiin kirjoitettavat artikkelit ketjuihin. Niiden avulla viestit luetaan keskusteluittain. Keskustelua comissa on helppo seurata, sillä ohjelma tulostaa artikkelit ketjuttain loogisessa järjestyksessä. Ketjujen ansiosta myös tekstin lainaaminen on tarpeetonta, sillä edeltävä artikkeli on luettavissa helposti käskyllä REVIEW/BACK. Tämän johdosta tekstin siteeraamista ei pidetä suotavana PCUF:n comissa.

### **Keskustelujen valitseminen**

Koska eri keskustelualueita on paljon, kannattaa kokouksista valita kiinnostavat ja seurata ainoastaan niitä. Kiinnostavat kokoukset valitaan käskyllä JOIN, jolla liitytään kokouksen jäseneksi. Kokoukseen liittyminen on kertaluontoinen toimenpide: com muistaa, mihin kokouksiin käyttäjä

on liittynyt, eikä niihin tarvitse liittyä joka kerta uudelleen. Kokouksesta voi erota käskyllä WITHDRAW. Kokousten aihepiiristä kerrotaan lähemmin kunkin kokouksen ensimmäisessä artikkelissa, jonka saa näkyviin JOIN-käskyn jälkeen käskyllä REVIEW 1.

Kun kiinnostavat kokoukset on saatu valittua, artikkeleiden lukeminen on vaivatonta. Artikkelit tulostuvat päätteelle enteriä painelemalla. Mitään erityistä lukukomentoa ei siis tarvitse syöttää. Halutessasi voit asettaa sivuttajan käyttöön käskyllä SET PAGER ON.

Kun yhden kokouksen artikkelit on luettu loppuun, enteriä painamalla siirrytään seuraavaan kokoukseen, jossa on lukemattomia artikkeleita. Jos uudessa vastauksessa on viitattu edelliseen artikkeliin (esim. "Olen samaa mieltä kanssasi"), kannattaa edeltävä artikkeli katsoa uudelleen käskyllä REVIEW/BACK. Tällöin keskustelun kulku on helpommin ymmärrettävissä.

### **Keskusteluun vastaaminen**

Jos haluat vastata comissa käytävään keskusteluun, käytä käskyä REPLY. Ennen vastaamista kannattaa lukea koko kommenttiketju loppuun. Näin varmistutaan siitä, ettei tule suotta lausuneeksi sellaista vastausta, minkä joku toinen on jo ehtinyt selostaa.

Jotta artikkeliketjut säilyvät loogisina, tulee käyttäjän kohdistaa vastauksensa oikeaan artikkeliin. REPLY-käskyllä kirjoitettu vastaus kohdistuu siihen artikkeliin, joka on luettu viimeksi. Jos ennen vastaamista on luettu kommenttiketju loppuun,



kannattaa lukea vielä uudelleen se viesti, johon ollaan vastaamassa. Tämä hoituu käskyllä REVIEW, jonka perään kirjoitetaan sen artikkelin numero, johon aiotaan vastata. Kun REPLY-käskey annetaan heti vastattavan artikkelin lukemisen jälkeen, vastaus kohdistuu oikeaan viestiin.

Teksti kirjoitetaan editorilla. Oletusarvoisesti käynnistyy PCUF:n rivieditori, joka toimii kaikilla päätetyypeillä. Rivieditori on melko vaatimaton, mutta se soveltuu hyvin lyhyehköjen artikkelien kirjoittamiseen. Kun artikkeli on valmis, se voidaan joko hyväksyä käskyllä SAVE tai hylätä käskyllä QUIT. Käsky annetaan editorin komentotasolta, jonne pääsee painamalla enteriä uuden rivin alussa. Tekstiä voi muokata myös ruutupohjaisella editorilla, johon pääsee käskyllä SCREEN tai käskyllä PICO käynnistävällä editorilla.

## Yhteenveto peruskomennoista

EXIT	Poistuminen comista
ENTRY	Uuden keskusteluketjun aloitus
INFO	Kertoo tietoja kokouksesta
JOIN	Kokoukseen liittyminen
LIST	Luettelo niistä kokouksista, joihin on liitytty
LIST/ALL	Luettelo kaikista kokouksista
SUMMARY	Luettelo kokouksessa olevista artikkeleista
REPLY	Vastaa viimeksi luettuun artikkeliin
REVIEW	Lukee uudelleen halutun artikkelin

Comissa toimivat myös päätason komennot msg, who ja time.

## Esimerkkejä komentojen käytöstä

*join yhdist* - liittyy kokoukseen Yhdistyksen info  
*sum /all /by=pullero* - antaa luettelon niistä kokouksen artikkeleista, jotka on kirjoitettu käyttäjätunnuksella pullero  
*list /others* tulostaa luettelon niistä kokouksista, joihin ei vielä ole liitytty jäseneksi

*sum 500-700 /entry* tulostaa luettelon niistä artikkeleista, joiden numero on väliltä 500 - 700 ja jotka ovat uuden keskustelun aloituksia  
*only 30* siirtää viestiosoitinta siten, että muut kuin kokouksen 30 uusinta artikkelia merkitään luetuiksi

## Uuden keskustelun aloittaminen

Mikäli haluat vastata jonkun kirjoittamaan artikkeliin, käytä käskyä REPLY edellä kuvatulla tavalla. Jos olet aloittamassa kokonaan uutta aihetta - sellaista josta ei vielä ole kirjoitettu comiin - käytä käskyä ENTRY. Koska entry aloittaa kokonaan uuden keskusteluketjun, sitä ei pidä käyttää silloin kun osallistutaan johonkin jo käynnissä olevaan keskusteluun. Ennen artikkelin kirjoittamista tulee valita oikea kokous. Jos haluat esimerkiksi aloittaa keskustelun jostain elokuvasta, liity ensin Elokuvat-kokoukseen (join elokuvat) ja sen jälkeen aloita ketju käskyllä entry.

## Monipuolisia toimintoja opiskeluhaluille

Monilla komennoilla on valitsimia, joiden avulla komentoja voi tarkentaa seikkaperäisesti. Näistä valitsimista saa tietoja comin opasteista, esim. käskyllä help review parametrit.

## Aiheita laidasta laitaan

Kokous	Aihe
Ylläpito tiedottaa	PCUF:n ylläpidon tiedotuksia
Pc-käyttäjät	Yhdistyksen toiminnan kehittäminen
Yhdistyksen info	Tiedotuksia yhdistyksen toiminnasta
MSDOS	Dossiini liittyvät asiat
Esittelyt	Käyttäjien omia esittäytymisiä
UNIX	Unix-käyttäjärjestelmät
Sarjakuvat	Sarjakuvat
Markkinat	Ostetaan ja myydään -kokous
Eläinsuojelu	Eläinsuojelu
Vitsit	Hauskoja asioita
Boxit	Purkkiasiaa ja -tiedotuksia
Huuhaa	Vapaamielinen kokous
Musiikki	Musiikki
Shell	PCUF:n shell-käyttäjien kokous

Mauno Tuohiniemi  
 mtn@pcuf.fi



## Kokemuksiani sähköpostista

Piirtelin mielivaltaisia kuvioita ruotsin harjoituskirjani sivuille - tiedättehän, niihin ulkomarginaaleihin ja kaikkiin muihinkin suuri-koisiin tyhjiin kohtiin, jotka ovat kuin luotuja moiseen tarkoitukseen. Opettajan monotoninen ääni kummitteli jossakin tajuntani reunamilla, enkä kiinnittänyt siihen pienintäkään huomioni murusta. Tuo järjettömien viivamytyjen ja kuvioiden piirteleminen oli ainakin kymmenentuhatta ziljoonaa kertaa mielenkiintoisempaa ajanvietettä... jopa silloinkin, kun en tiennyt itsekkään, mitä ne mokomat oikein edes esittivät.

Edessäni istuva luokkatoverini, Sari, kääntyi paikallaan minuun päin ja kysyi laskintani lainaksi. Laskin kynäni alas ja aloin tonkia tuota kallisarvoista kanssamatkaajani, ystävääni, elektroniikan ihmeellistä tuotosta, taskulaskintani, esille repustani.

- Mihin sä tota tarviit? kysyin häneltä, ihan vain uteliaisuuttani, samalla kun länttäsin laskimen pulpetilleni.

"Mun pitää laskee, et paljon me saadaan noist piparipurkeist... kaikki kun ei ole vielä tuonu niist rahoja.

..yökkäsin hyväksyvästi - piparipurkit, nuo luokkavarojemme kartuttajat; kauhistukset, joita olimme epätoivoisesti yrittäneet myydä; hirvittävät ylihintaiset rasiat, joista Sari oli urhoolisesti pitänyt lukua ja joista saatuja rahoja hän nyt näytti laskeskelevan, tottahan tuohon tarkoitukseen voi laskintansa lainata - ja katsoin, kun hän otti laskimen ja kääntyi taas oikeinpäin tuolissaan. Otin lyijykynäni takaisin käteeni ja aloin naputella sillä pulpettiani. Samalla tutkailin töhertelemiäni kuvioita, ja pohdiskelin niiden kiehtovia olomuotoja.

- Mikä toi on?

Kysymys havahdutti minut toistamiseen ihanasta horroksestani. Kynäni naputtelu lakkasi kuin veitsellä leikattuna ja kohotin katseeni pois noista lumoavista sotkuista.

- Täh?

- Niin toi tossa, Sari sanoi ja osoitti laskimeni nimilappua, tai pikemminkin sen alareunaa. - Mikä toi niinkun on?

Minulta kesti hetken aikaa tajuta, mitä hän oikein tarkoitti. Sitten muistin; olin joskus aikoja sitten kirjoitellut tuon pienen nimilappuni alareunaan yhden E-mail-osoitteeni - aikani kulukseni, tiedättehän.

- Toi on niinkun...

Olisin voinut pitää hänelle vaikka pienen esitelmän aiheesta E-mail.

- Se on niinkun...

Yritin etsiä sopivia sanoja. Samalla tajusin, etten ollutkaan ollut yhtä inhottavassa tilanteessa pitkiin aikoihin. Miten minun tulisi selittää täydelliselle maallikolle, että mikä ihme se E-mail oikein on? Mitä sähköposti itse asiassa edes oli? En ollut koskaan aikaisemmin pohtinut asiaa yhtään enempää. Se oli ollut minulle harvinaisen selkeä ja jokapäiväinen asia. En edes voinut kuvitella elämäni ilman E-mailia. Tai ilman tietokonetta. Tai ilman televisiota ja jääkaappia. E-mail oli löytänyt paikkansa listalleni Elämälleni Tärkeät Ja Jopa Välttämättömätkin Asiat.

-Se on näit tietokonejuttuja. Toi on niinkun mun osote, E-mail -osote. Niinkun tommosta sähköpostia varten...

Yritin pohtia pääni puhki. En vain löytänyt mitään keinoa selventää sanojani. Ja Sari senkuin tuijotti minua ihmeissään.

- Et jos joku niinkun tahtois lähettää mulle postia...näitten tietokoneverkkojen kautta tai



jotain. Niin sitä varten toi niinkun sit olisi... et posti tuli mulle...

Kirosin mielessäni omaa tyhmyyttäni. Sekä tyhmiä sanojani että tyhmyyttäni noin niinkuin yleensä. "Miksi?" huusin hiljaa itselleni. "Miksi sinä aivoton ameeba menit kirjoittamaan mitään ylimääräistä NIMIlappuusi?!"

- Tiiähän...

Se oli epätoivoinen yritys vedota kysymyksen esittäjään. Hetken hiljaisuus. (Jollei siis opettajan ääntä lasketa mukaan.)

- Ääh, emmä tajuu tietokoneista yhtään mitään, Sari sanoi hetken kuluttua. - Ei meilläkään ole kun yks ikivanha kone, mut emmä osaa tehdä silläkään mitään.

Sari ojensi laskimeni takaisin pulpetilleni, kiitti lainasta ja kääntyi taas tuolissaan jättäen minut

tuijottamaan typeryneenä jonnekin kaukaisuuteen. Monet asiat jäivät vaivaamaan mieltäni. Jospa yrittäisin selittää hänelle asiaa tarkemmin vaikka seuraavalla välitunnilla?

Torjuin ajatuksen. Ei häntä kiinnostaisi keskustelu tuollaisesta. Jo sanassa TIETOKONE oli oikein vastenmielinen kaiku, ainakin joidenkin mielestä. Ja, sitä paitsi, en minäkään tiennyt loppujen lopuksi asiasta yhtään sen enempää kuin hänkään.

- Sun syytäs! kiljaisin mielessäni laskimelleni, kun laitoin sen takaisin reppuuni.

Tosin nimilappuani en ole vielä kukaan muutellut - ihmisiä kun on niin pirun hauska hämmästyttää.

amber@pcuf.fi

## PC-KÄYTTÄJÄT RY:N JÄSENEDET

**Pc-käyttäjät ry:n jäsenenä saat mm. seuraavat jäsenedut:**

- \* Osallistumisoikeus yhdistyksen järjestämiin mielenkiintoisiin tapahtumiin
- \* Oma käyttäjätunnus yhdistyksen unix-käyttöjärjestelmällä toimivaan tietokoneeseen
- \* Mahdollisuus käyttää monipuolisia Internet-verkon palveluja yhdistyksen tietokoneen kautta (esim. www, news, ftp, pankkiyhteydet, irc)
- \* Pc-käyttäjälehti kolmesti vuodessa
- \* Tietoviikko-lehti (vuositilauksen arvo 498 mk)
- \* valinnan mukaan joko MikroPC-lehti (vuositilauksen arvo 340 mk) tai Tietoverkko-lehti (vuosikertatilauksen arvo 236 mk)
- \* Tietotekniikan osto-opas ja Atk-vuosikirja 95

Lisäksi saat kaikki Tietotekniikan liiton jäsenedut, kuten puhelinneuvontaa tietotekniikan lakiasioissa, alennuksia julkaisuista, bensiinistä, kongressimatkoista ja vakuutuksista.

Yhdistyksen toimintaan kuuluu erilaisia yritys-vierailuja, mielenkiintoisia teemailtoja sekä retkiä, joissa hui ja hyöty yhdistyvät. Lisäksi yhdistys järjestää kaksi kertaa vuodessa jäsenkokouksen. Näissä kokouksissa jäsenet päättävät, miten yhdistyksen tulee toimia. Yhdistys tiedottaa toiminnasta jäsenkirjeillä. Pc-käyttäjien toimihenkilöille on myös helppo tehdä ehdotuksia toiminnan kehittämisestä lähettämällä Internet-sähköpostia osoitteeseen [hallitus@pcuf.fi](mailto:hallitus@pcuf.fi)

Kerro yhdistyksestämme tuttavillesikin! Liittyminen hoituu helposti tästä lehdestä löytyvällä lomakkeella. Liittyminen on ajankohtaista juuri nyt, sillä kaikilta 1.7.1995 jälkeen liittyviltä veloitetaan ainoastaan puolet vuosijäsenmaksusta. Näin vuoden 1995 puolella liittyvät uudet jäsenet saavat kaikki Pc-käyttäjien jäsenpalvelut todella edulliseen hintaan.





PC-käyttäjät ry  
PL 494  
00101 HELSINKI

PCUF-bbs: (90) 608 070, (90) 640 290  
(90) 641 228, (90) 612 1545  
WWW-info: <http://www.pcuf.fi>

(6.5.1995)

# PC-KÄYTTÄJÄT RY

**PC-käyttäjät ry on Tietotekniikan liiton jäsenjärjestö, joka edistää henkilökohtaisten tietokoneiden käyttöön liittyvän tietotaidon omaksumista. Yhdistyksen jäsenetuihin kuuluu mm. oma lehti ja sähköpostilaatikko.**

PC-käyttäjät ry on työssään tai harrastuksessaan PC:tä käyttävien yhteenliittymä. Yhdistys on perustettu vuonna 1983. Yhdistyksen jäsenmäärä on 1710 henkilöä (maaliskuu 1995). Yritysjäseniä yhdistyksessä on kuusi.

Suurin osa jäsenistä asuu pääkaupunkiseudulla ja yhdistyksen toiminta keskittyykin pääasiassa Helsingin tienoolle. Myös muualla maassa asuvat hyötyvät yhdistyksen jäsenenytydestä monin tavoin. Yhdistyksen jäsen saa ensinnäkin kolmasti vuodessa ilmestyvän PC-käyttäjälehdessä ja jäsen-tiedotteet. Lisäksi jäsen saa Tietotekniikan liiton jäsenetuna kaksi lehteä, Tietoviikon ja joko MikroPC:n tai Tietoverkon. Lisäksi etuihin kuuluu mm. liiton julkaisema ATK-vuosikirja.

## Teemailtoja ja yritysvierailuja

Yhdistyksen toiminta koostuu teemailloista, yritysvierailuista, retkistä, jäsenlehden julkaisemisesta, sähköpostilaatikon ylläpidosta ja Internet-palveluiden tarjoamisesta.

Teemailloissa keskustellaan jostakin ajankoh- taisesta ja yleisesti kiinnostavasta aiheesta. Teema- illat pidetään ATK-instituutin tiloissa Itä-Pasilassa Helsingissä kerran kuukaudessa paitsi kesäisin. Tavaksi on muodostunut, että teemaillat alkavat kello 17 ja kestävät noin pari tuntia.

Yritysvierailut suunnataan kiinnostaviin koh- teisiin, joissa on jotain uutta esitettävänä. Vierai- luja on yleensä ollut 2-4 sekä syys- että kevät- kaudella.

Jäsenlehti PC-käyttäjälehti ilmestyy ainakin kolme kertaa vuodessa. Lehden artikkelit ovat pääasiassa jäsenten itsensä kirjoittamia. Lehden ohella yhdistys tiedottaa toiminnastaan jäsenkirjeissä ja

Tietoviikon ilmoituksissa. Jäsenkirjeet postitetaan yleensä alkusyksystä ja -keväästä, jotta tieto tulossa olevista tapahtumista saadaan jäsenten tietoon.

Yhdistyksen oma sähköpostilaatikko toimii myös tehokkaana ja nopeana tiedotusvälineenä modeemia tai Internet-tietoverkkoa käyttäville jäsenille. Sähköpostilaatikkossa on runsaasti eri- laisia keskustelualuita, joissa käyttäjät voivat kirjoittaa mielipiteitään. Henkilökohtaisen sähkö- postin lähettäminen ja vastaanottaminen kuuluu sähköpostilaatikon peruspalveluihin. Tällä hetkellä on käytössä neljä modeemia, joiden numerot on mainittu sivun yläreunassa. Linjoilla on v.32bis- ja v.32terbo- modeemeja.

Sähköpostilaatikko on myös yhdistetty kiin- teällä linjalla Internet-tietoverkkoon, jota yhdis- tyksen jäsenet pääsevät hyödyntämään esimerkiksi IRC-keskusteluohjelman ja Usenet-uutisten kautta. Lisäksi jäsenet voivat erillisen hakemuksen perus- teella anoa laajempia käyttöoikeuksia yhdistyksen tietokonejärjestelmään.

Yhdistyksen puheenjohtajana toimii Heikki Raussi, puh. (90) 5112 9432 työ, (90) 146 2871 koti [raussi@pcuf.fi](mailto:raussi@pcuf.fi), jäsenihteerinä Mauno Tuohi- niemi (90) 874 5230 [mtn@pcuf.fi](mailto:mtn@pcuf.fi), sihteerinä ja taloudenhoitajana Jyri Lindroos (90) 701 6060 koti [jpl@pcuf.fi](mailto:jpl@pcuf.fi). PC-käyttäjälehdessä päätoimittajana on Valto P. Koskinen (90) 513 362 koti [vpk@pcuf.fi](mailto:vpk@pcuf.fi).

## Jäsenmaksut 1995

henkilöjäsen	256,-
opiskelija tai työtön	150,-
toissijainen tai perhejäsen	70,-

Huom. vuoden loppupuoliskolla liittyvillä jäsen- maksu on puolet koko vuoden maksusta.

Liittyminen Tietotekniikan jäsenlomakkeella, jonka saat yhdistyksen toimihenkilöltä tai suoraan Tietotekniikan liitosta, PL 68, 02600 Espoo, puh. (90) 512 1293.





## HPY:n edustajiston vaali(mainos)

Helsingin puhelinyhdistyksen edustajiston vaali on taas marraskuussa tänä vuonna. Joka neljäs vuosi puolet edustajiston 60 jäsenestä valitaan postitse suoritettavassa vaalissa kahdeksaksi vuodeksi.

HPY:n vaalisääntöjen mukaan puolueiden lisäksi ehdokkaita saavat asettaa myös valitsijayhdistykset. Olisiko jo aika saada edustustoon yksi/muutama modeeminkäyttäjien ja tietoliikenteen harrastajien edustaja? Jos tuntuu siltä, äänestä itse tai äänestytä vanhemmillasi modeeminkäyttäjien ehdokaslistoja.

PC-Käyttäjät ry pyrkii saamaan ainakin yhden listan vaaliin mukaan. Todennäköistä on, että myös muut modeemiharrastajien yhdistykset asettavat omia listojaan vaaliin.

Listoja ei saa vaalissa nimetä millään lailla – HPY:ltä tulevassa vaalikirjeessä ei siis lue "PC-Käyttäjät ry:n lista", vaan listat on tunnistettava pelkästään ehdokkaiden nimien mukaan. Jos listalla on vaikka B. Zyskowitz, niin ahaa – kokoomuksen lista, tai jos vaikka A. Kalliomäki, niin sossujen lista. Jos taas löydät vaikka sellaisia nimiä kuin Raussi, Koskinen tai Järmälä, niin voi olettaa, että kyseessä on PC-Käyttäjät ry:n lista.

Vaalimainonta hoidetaan tietenkin sähköisesti tietoverkoissa sopivaan aikaan.

Jos siis huomaat, että jollakin listalla on PC-Käyttäjät ry:stä tuttuja nimiä, niin mikset vaihteeksi puoluelistojen asemasta äänestäisi vaikka sitä?

Ari Järmälä / 5.6.1995